

ĮRODYMAIS GRĮSTAS ĮVERTINIMAS: AR MES JĮ TURIM? AR MUMS JO REIKIA?

Aistė Pranckevičienė

VDU, Bendrosios psichologijos katedra

LSMU Neuromokslų institutas

Turinys

- Iššūkliai, su kuriais susiduria šiuolaikinė psichologija
- Įrodymais grįsto įvertinimo (ĮGI) samprata
- Kuo ĮGI naudingas?
- Psichologų požiūris į ĮGI
- Ar ir kaip ĮGI gali tapti psichologo praktikos dalimi?

Economics and Psychology Practice: What We Need To Know and Why

Carol D. Goodheart
Independent Practice, Princeton, NJ



Economic contexts and trends relevant to the practice of psychology in mental health and health settings are presented to help practitioners plan better for the future. Professional skills alone are no longer sufficient to thrive and deliver quality services in the current economic climate. A greater focus on understanding the economic indicators for psychology is necessary too. This includes the cost-driven policies, health and behavioral health financing, demands for accountability, losses, and opportunities inherent in the major systemic health care changes occurring in the United States. Practical questions with economic implications about the direction of psychology practices are raised, and the role of psychology initiatives designed to advance practice, which take both professional and economic factors into account, are discussed.

Keywords: economics, behavioral health financing, accountability, cost effectiveness, integrated care

Psychologists have a long tradition of not speaking very directly about money or about the larger topic of economics, the “dismal science.” Psychologist practitioners regularly attend to the *professional* activities that support and enhance clinical work. We pursue continuing education, read journals and books, and participate in peer consultation groups, for example. However, overall we have limited interest and little formal training in business, health care

introduction to “psychology economics”—the relationship between psychological practice in particular and health care economics more broadly, as well as some changes in the future of psychology practice that will be shaped by economic changes in the health care system. Because of space limitations, it is not possible to expand upon some of the concepts raised. Instead, this is an attempt to introduce an approach to the future of psychological

Šiuolaikinės psichologijos situacija (Goodheart, 2010)

- Psichologai praktikai nurodo, kad per paskutinį dešimtmetį mažėja jų pajamos, nes mažėja nemokamų/ draudžiamųjų psichologo paslaugų skaičius.
- Psichologai išstumiami iš kai kurių veiklos sektorių ir paslaugų.
- Jauni psichologai atsiduria nepavydėtinoje padėtyje dėl didelių išsilavinimo kainų, studijų paskolų, o vėliau darbo vietų trūkumo ir neproporcingai mažo atlygio.
- Psichologo paslaugos yra brangios, todėl natūraliai keliamas klausimas, ar jos apsimoka? Ir psichologai ne visada yra pajėgūs į šį klausimą atsakyti.

Keičiasi ir pati psichologija

Klinikinė psichologija sensta.

Vidutinis klinikinių
psichologų amžius

39.4 – 1960 m.

60.1 – 2010 m.

CLINICAL PSYCHOLOGY
SCIENCE AND PRACTICE

**Clinical Psychologists in the 2010s: 50 Years of the APA
Division of Clinical Psychology**

John C. Norcross and Christie P. Karpiak, Department of Psychology, University of Scranton

J Clin Psychol Med Settings (2012) 19:434–440
DOI 10.1007/s10880-012-9341-0

**The Prescribing Clinical Health Psychologist: A Hybrid Skill Set
in the New Era of Integrated Healthcare**

Kevin M. McGuinness

Didėja poreikis
hibridinėms psichologijos
šakoms, pvz., klinikinei
sveikatos psichologijai,
klinikinei
neuropsichologijai ir pan.

Kokie reikalavimai keliami šiuolaikinei medicinai?



- Įrodymais grįsta praktika (*Evidence-based practice*, *EBP*) yra procesas, kuris apima atsakingą, apgalvotą ir išsamų geriausių šiuolaikinių įrodymų taikymą priimant individualios pagalbos sprendimus kiekvienam pacientui.
- Įrodymais grįsta praktika susideda iš dviejų pagrindinių elementų:
 - Įrodymais grįsto įvertinimo
 - Įrodymais grįsto gydymo / pagalbos

Psichologai turi keistis ir prisiderinti prie besikeičiančios sveikatos sistemos ir tradicijų (Goodheart, 2010).

- Psichologai turi domėtis savo darbo efektyvumu ir jo siekti.
- Reikia kurti sistemingą psichologinės pagalbos rezultatų stebėseną.
- Didinti psichologų informuotumą ir žinias, priartinant mokslą ir praktiką.
- Stiprinti psichologų organizacijas, skatinti psichologų dalyvavimą sveikatos politikoje.
- Mokyti psichologus ekonomikos.

Įrodymais grįsta praktika psichologijoje

- Proveržis 2005 metais APA susirinkime patvirtinus ĮGP sampratą (APA Policy Statement on Evidence-Based Practice in Psychology)
- Ženkliai padaugėjo įvairių efektyvumo tyrimų.
- Tačiau dauguma jų apie intervencijas, t.y. pagalbos efektyvumą.
- Klausimas apie įvertinimo efektyvumą liko nuošalyje.

Įrodymais grįstas įvertinimas (Hunsley, Mash, 2007)

- ĮGI – tai toks klinikinis vertinimas, kuris remiasi tiek moksliniais įrodymais, tiek teorinėmis žiniomis kiekviename įvertinimo proceso etape:
 - sprendžiant, kokius procesus vertinti atsakant į tyrimo klausimą
 - renkantis instrumentus, kurie bus naudojami įvertinimui
 - Prasmingai interpretuojant tyrimo rezultatus

Įrodymais grįstos pagalbos esmė

- Įrodymais grįsta pagalba nebūtinai susijusi su finansais, paslaugų kiekybe, naujomis technologijomis ir ištekliais.
- Šio požiūrio esmė – suteikti patikimą ir efektyvią paslaugą, atitinkančią konkretų individualaus kliento poreikį.

Psichologinio įvertinimo nauda priimant sveikatos priežiūros sprendimus

- Psichologinis įvertinimas gali padėti:
 - Geriau suprasti asmens psichologinius – socialinius poreikius
 - Tiksliau įvertinti funkcionavimo lygį
 - Tiksliau vertinti gydymo / terapinį atsaką
 - Vertinti ilgalaikes ligos pasekmes
 - Tiksliau prognozuoti asmens funkcionavimą ateityje
- Tačiau šiandien psichologai jau turi būti tikri, kad jų įvertinimas yra pajėgus atsakyti į tokius klausimus.

Įrodymais grįstas
įvertinimas sunkiai
įsivaizduojamas be
psichometrikos



Patikimumas

- Kiek stabilūs bus testo rezultatai atlikus matavimą po tam tikro laiko?
- Ar visi testo klausimai / užduotys tikrai tiria tą patį reiškinį?
- Ar du tyrėjai interpretuodami tą patį protokolą padarys tokią pačią išvadą?

Validumas

- Ar testo klausimai atitinka reiškinį, kurį mes norime tirti?
- Ar testas pajėgus diferencijuoti tarp panašių, bet skirtingų būsenų?
- Ar testo rezultatai gali pakeisti išsamų klinikinį įvertinimą?
- Ar testo rezultatai gali numatyti elgesį ateityje?
- Kokios kritinės reikšmės turėtų būti pasirenkamos optimaliems sprendimams?
- Ar papildomas testas padės padidinti mano priimamų sprendimų tikslumą ir kiek?

Naudingumas

- Koks yra psichologinio įvertinimo kaštų ir naudos santykis? Tiek specialistams, tiek tiriamiesiems.

Psichometrika - svarbu, bet tai ne viskas

- ĮGI prasideda nuo psichologo pasirengimo domėtis moksliniais tyrimo metodų validumo ir efektyvumo įrodymais.
- Tačiau turėti populiacines normas ne visada yra būtina, nes daugelis testų psichometrinių charakteristikų nėra stabilios ir priklauso nuo tiriamos populiacijos.
- Testas, kuris yra validus ir tinkamas bendrajai populiacijai, gali visiškai neveikti specifinėse pacientų grupėse.

Kuo naudingas ĮGĮ (Jensen-Doss, 2015)

- Mažina klaidingų sprendimų tikimybę
- Padeda kaupti duomenis, juos lyginti ir jais dalintis.
- Padeda plėtoti mokslinius tyrimus
- Padeda pagerinti pacientams / klientams teikiamas paslaugas
- Skatina didesnę pacientų / klientų bendradarbiavimą
- Bendradarbiavimas yra susijęs su geresniais gydymo rezultatais
- Lengviau stebėti ir fiksuoti vykstančius pokyčius
- Padeda lengviau atpažinti padidintos rizikos pacientus

Kodėl psichologams sunku priimti ĮGĮ principus

- Klaidingi įsitikinimai apie žmogaus prigimties unikalumą ir ĮGĮ
- Klaidingi įsitikinimai apie taikomų metodų efektyvumą
- Profesinio pasiruošimo stoka, nesidomėjimas mokslu, nenoras, laiko ir įgūdžių stoka sekti mokslines publikacijas.
- Žemi administracijos / kolegų lūkesčiai psichologo darbui
- Validžių ir adaptuotų instrumentų stoka



ĮGĮ taikymas konkrečioje psichologo praktikoje

- ĮGĮ yra apie tai, kaip dirbti išmintingiau, o ne apie tai, kaip dirbti sunkiau (Youngstrom ir kt. 2015).
- Nėra vieno recepto, kas yra ĮGĮ, kurio galėtų išmokyti universitetas, nes ĮGĮ yra apie konkrečius pacientus ir konkrečius tyrimo klausimus.
- Pagrindinis psichologo įdirbis turėtų būti padaromas planuojant įvertinimo veiklas konkrečioje darbo vietoje, t.y. reikia apgalvotai parinkti įvertinimo instrumentus ir įvertinimo procedūras.
- Įvertinimo suplanavimas padeda pasiekti didesnio mokslinio pagrįstumo ir standartizacijos.



Available online at www.sciencedirect.com

ScienceDirect

Cognitive and Behavioral Practice xx (2014) xxx-xxx

Cognitive and
Behavioral
Practice

www.elsevier.com/locate/cabp

Clinical Guide to the Evidence-Based Assessment Approach to Diagnosis and Treatment

Eric A. Youngstrom, Sophia Choukas-Bradley and Casey D. Calhoun, *University of North Carolina at Chapel Hill*
Amanda Jensen-Doss, *University of Miami*

Assessment plays an essential role in diagnosis, treatment planning, and progress monitoring, but assessment data are often used in ways that are impressionistic and prone to biases. Evidence-based medicine (EBM) principles, underutilized in psychology, can be used to streamline the assessment process and increase the accuracy of conclusions. Using a case example to illustrate the application of each step, this paper outlines a 12-step approach for applying EBM assessment strategies in clinical practice. The initial steps utilize information about clinical base rates, psychopathology risk factors, rating scale scores, and selected in-depth assessment to conduct an iterative, efficient approach to estimating the probability of a given diagnosis until that probability falls into a range suggesting the diagnosis is unlikely to be present, or likely enough to warrant treatment. Once the practitioner and client agree on the treatment plan, subsequent steps monitor progress and outcomes and use that information to make decisions about termination, and then continued monitoring guards against relapse.

Žingsniai, kaip [G] gali būti įgyvendintas konkrečioje įstaigoje (Youngstrom ir kt. 2015)

- Įvertinimo poreikių ir uždavinių išsiaiškinimas.
- Bazinių normų įvertinimas – kiek reiškiniai, kuriuos noriu vertinti, yra paplitę planuojamoje tirti populiacijoje?
- Algoritmo, kaip ir kada asmuo nukreipiamas psichologiniam įvertinimui sudarymas.
- Tinkamų/validžių įvertinimo metodų parinkimas.
- Papildomos, patikslinančios informacijos rinkimo numatymas, atvejo formulavimas.
- Gydytojo/ pagalbos plano sudarytas ir tikslų formulavimas
- Gydytojo / pagalbos rezultato įvertinimo metodų ir procedūrų numatymas
- Rizikos, atkryčio ženklų monitoravimas
- Kliento/paciento lūkesčių ir tikslų, kurie gali veikti gydymą ir bendradarbiavimą vertinimas.

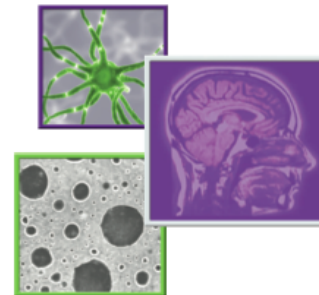
Pavyzdys, ar mes galime taikydami nesudėtingus testus efektyviai atpažinti galvos smegenų navikais sergančių pacientų depresiją?

REVIEW

For reprint orders, please contact: reprints@futuremedicine.com

Depression screening in patients with brain tumors: a review

CNS Oncology



Aiste Pranckeviciene¹ & Adomas Bunevicius^{*1,2}

Practice points

- Depression is a common complication in patients with established brain tumor diagnosis, and should be actively sought and managed.
- Recognition of depressed brain tumor remains poor and can be improved with depression screening scales.
- Current evidence suggest that the Hospital Anxiety and Depression scale–Depression subscale and Patient Health Questionnaire-9 have adequate psychometric properties for depression screening purposes.
- Due to high false-positive rate of depression screening, all patients screened positive for depression should be referred for detailed psychiatric evaluation prior to initiating treatment.

Bėdos dėl instrumentų

- Trūksta validžių ir adaptuotų instrumentų
- Instrumentai ir jų adaptavimas kainuoja
- Tačiau ar tikrai mūsų sveikatos sistema yra pasirengusi mokėti už visus instrumentus, kurių reikia psichologui?



Available online at www.sciencedirect.com

ScienceDirect

Cognitive and Behavioral Practice xx (2014) xxx-xxx

**Cognitive and
Behavioral
Practice**

www.elsevier.com/locate/cabp

Free, Brief, and Validated: Standardized Instruments for Low-Resource Mental Health Settings

Rinad S. Beidas, Rebecca E. Stewart, and Lucia Walsh, *University of Pennsylvania Perelman School of Medicine*
Steven Lucas, *University of Pennsylvania Perelman School of Medicine and University of Pennsylvania*
Margaret Mary Downey, *University of Pennsylvania Perelman School of Medicine*
Kamilah Jackson, *Department of Behavioral Health and Intellectual Disability Services, Philadelphia*
Tara Fernandez and David S. Mandell, *University of Pennsylvania Perelman School of Medicine*

Evidence-based assessment has received little attention despite its critical importance to the evidence-based practice movement. Given the limited resources in the public sector, it is necessary for evidence-based assessment to utilize tools with established reliability and validity metrics that are free, easily accessible, and brief. We review tools that meet these criteria for youth and adult mental health for the most prevalent mental health disorders to provide a clinical guide and reference for the selection of assessment tools for public sector settings. We also discuss recommendations for how to move forward the evidence-based assessment agenda.

Bendradarbiavime slypintys resursai



News

25 Mar 2015

**Policy Recommendations
for Open Access to
Research Data**

[view all](#)

**Advertise with
BMDJ**

Biomedical Data Journal (BMDJ), ISSN 2367-5322, e-ISSN 2367-6477, is an open access journal aiming to facilitate the presentation, validation, use, and re-use of datasets, with focus on publishing biomedical datasets that can serve as a source for simulation and computational modelling of diseases and biological processes.

[Read more](#)

Current issue

**Biomed Data J. 2015; 1 (1) Open Access to Experimental
and Clinical Data**

Apibendrinant

- ĮGI prasideda nuo mokslinio požiūrio į kasdienes psichologinio įvertinimo užduotis:
 - Sprendžiant, ką vertinti
 - Kaip vertinti
 - Kaip apibendrinti ir interpretuoti gautus rezultatus
- Mokslinis požiūris nekvestionuoja kiekvieno kliento unikalumo ir patirties sudėtingumo, tačiau gali padėti mums sukurti gaires, kaip ši unikali patirtis gali būti sistemiškai analizuojama.
- Standartizuotas vertinimas yra būtinas žingsnis, jei mes norime turėti grįžtamąjį ryšį apie savo darbo efektyvumą.
- Tik tokiu būdu mes galime kaupti žinias, kokia pagalba yra efektyvi kokiems klientams, o taip pat įrodyti ir pagrįsti psichologo paslaugų prasmę besikeičiančioje sveikatos priežiūros sistemoje.



O kã manote Jūs?